

检测报告

No.: GJW2020-6030

委托单位 : 柒贰零(北京)健康科技有限公司
地址: 北京市海淀区黑泉路 8 号 1 幢 9 层 101-42、101-43(东升地区)

接样日期 : 2020-11-02 完成日期 : 2020-11-16

样品名称 : 空气净化器 样品描述 : /

样品型号 : KJ800F-S800

检测项目 : REACH 高关注物质(SVHC 209)

检测方法 : (EC) No. 1907/2006, 实验室内部方法

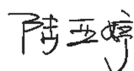
检测结论 : 详见第 12 页

陆亚婷

周焯

夏庆云

主检:

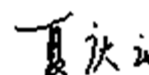


审核:



批准人职务: 工程部 部长

批准:



签发日期: 2020-11-16

(印章)



样品说明	<p>制 造 商：柒贰零(北京)健康科技有限公司 制造商地址：北京市海淀区黑泉路 8 号 1 幢 9 层 101-42、101-43(东升地区)</p> <p>生 产 厂：深圳市康弘环保技术有限公司 生产厂地址：广东省深圳市龙岗区横岗街道横坪公路 89 号涌鑫工业厂区 1 号厂房 第一至五层</p>
备 注	—

材 料 清 单

部件编号	部件名称	材料编号	材料名称	序号
1	外壳	1-1	白色塑料后盖	1
		1-2	白色塑料前盖	2
		1-3	米色塑料支架	3
		1-4	白色塑料支架	4
		1-5	黑色海绵垫	5
		1-6	灰色塑料盖	6
		1-7	灰色塑料底板	7
		1-8	金属固定架银色镀层	8
		1-9	金属固定架银色基材	9
		1-10	银色金属滚轮支架	10
		1-11	银色金属轴	11
		1-12	黑色橡胶滚轮	12
		1-13	白色塑料边盖	13
		1-14	透明塑料片	14
		1-15	白色塑料支架	15
		1-16	透明塑料过滤网	16
		1-17	金属螺丝黑色镀层	17
		1-18	金属螺丝银色基材	18
		1-19	白色塑料盖板	19
		1-20	金属螺丝银色镀层	20
		1-21	金属螺丝银色基材	21
		1-22	银色磁铁	22
		1-23	米色塑料支架	23
		1-24	银色金属弹簧	24
2	风机	2-1	灰色塑料上盖	25
		2-2	灰色塑料外壳支架	26
		2-3	灰色塑料支架	27

部件编号	部件名称	材料编号	材料名称	序号
2	风机	2-4	黑色塑料叶轮	28
		2-5	银色金属垫片	29
		2-6	金属螺丝黑色镀层	30
		2-7	金属螺丝银色基材	31
		2-8	银色金属支架	32
		2-9	电机白色陶瓷外壳	33
		2-10	银色金属硅钢片	34
		2-11	黑色金属波浪垫片	35
		2-12	金属盖银色镀层	36
		2-13	金属盖银色基材	37
		2-14	红色塑料垫圈	38
		2-15	银色铭牌纸	39
		2-16	黑色橡胶管	40
		2-17	蓝色橡胶外被	41
		2-18	黄色橡胶外被	42
		2-19	白色橡胶外被	43
		2-20	黑色橡胶外被	44
		2-21	红色橡胶外被	45
		2-22	银色金属丝	46
		2-23	白色塑料接插件	47
		2-24	银色金属轴	48
		2-25	黑色磁铁	49
		2-26	银色金属硅钢片	50
		2-27	银色金属外壳	51
		2-28	银色金属内壳	52
		2-29	银色金属挡尘盖	53
		2-30	银色金属支架	54
		2-31	银色金属钢珠	55
		2-32	银色金属螺母	56

部件编号	部件名称	材料编号	材料名称	序号
2	风机	2-33	银色金属垫片	57
		2-34	黑色金属卡簧	58
		2-35	白色塑料盖	59
		2-36	黑色橡胶垫	60
		2-37	黑色塑料固定架	61
		2-38	PCB 板基材	62
		2-39	银色金属焊锡	63
		2-40	贴片电容	64
		2-41	贴片电阻	65
		2-42	贴片二极管	66
		2-43	贴片三极管	67
		2-44	黑色芯片	68
		2-45	银色金属弹簧	69
		2-46	透明塑料显示器	70
		2-47	PCB 板基材	71
		2-48	黑色金属感应器	72
		2-49	黑色塑料叶轮	73
		2-50	黑色塑料支架	74
		2-51	PCB 板基材	75
		2-52	银色金属焊锡	76
		2-53	透明塑料绕线架	77
		2-54	漆包线	78
		2-55	银色金属轴	79
		2-56	黑色磁铁	80
		2-57	黄色橡胶外被	81
		2-58	黑色橡胶外被	82
		2-59	红色橡胶外被	83
		2-60	银色金属丝	84
		2-61	黑色海绵垫	85
		2-62	银色金属外壳	86

部件编号	部件名称	材料编号	材料名称	序号
2	风机	2-63	黑色胶带	87
		2-64	银色金属弹簧	88
3	过滤器	3-1	白色塑料支架	89
		3-2	蓝色纤维外壳	90
		3-3	绿色过滤网	91
		3-4	透明橡胶层	92
4	主控板	4-1	PCB 板基材	93
		4-2	银色金属焊锡	94
		4-3	贴片电容	95
		4-4	贴片电阻	96
		4-5	贴片二极管	97
		4-6	贴片三极管	98
		4-7	黑色芯片	99
		4-8	蓝色陶瓷电容	100
		4-9	黑色陶瓷电容	101
		4-10	粉色碳膜电阻	102
		4-11	安规电容黄色塑料外壳	103
		4-12	黄色灌封胶	104
		4-13	银色塑料膜	105
		4-14	扼流圈银色金属支架	106
		4-15	黑色金属支架	107
		4-16	黑色塑料绕线架	108
		4-17	漆包线	109
		4-18	黄色胶带	110
		4-19	变压器黑色金属支架	111
		4-20	黑色塑料绕线架	112
		4-21	漆包线	113
		4-22	黄色胶带	114
		4-23	电感黑色橡胶外壳	115
		4-24	黑色金属绕线架	116

部件编号	部件名称	材料编号	材料名称	序号
4	主控板	4-25	漆包线	117
		4-26	电解电容黑色塑料外壳	118
		4-27	蓝色塑料外壳	119
		4-28	绿色塑料外壳	120
		4-29	银色铝壳	121
		4-30	黄色电解纸	122
		4-31	银色塑料膜	123
		4-32	黑色橡胶塞	124
		4-33	保险器红色塑料外壳	125
		4-34	银色金属保险丝	126
		4-35	白色塑料接插件	127
		4-36	PCB 板基材	128
		4-37	银色金属焊锡	129
		4-38	贴片电容	130
		4-39	贴片电阻	131
		4-40	黑色芯片	132
		4-41	PCB 板基材	133
		4-42	银色金属焊锡	134
		4-43	贴片电阻	135
		4-44	黑色三极管	136
		4-45	白色塑料插座	137
		4-46	PCB 板基材	138
		4-47	银色金属焊锡	139
		4-48	蜂鸣器黑色塑料外壳	140
		4-49	铜色金属片	141
		4-50	白色陶瓷涂层	142
		4-51	白色塑料插座	143
		4-52	白色橡胶外被	144
		4-53	漆包线	145
		4-54	PCB 板基材	146

部件编号	部件名称	材料编号	材料名称	序号
4	主控板	4-55	银色金属焊锡	147
		4-56	贴片电阻	148
		4-57	贴片电容	149
		4-58	黑色二极管	150
		4-59	米色塑料插座	151
		4-60	PCB 板基材	152
		4-61	银色金属焊锡	153
		4-62	贴片电阻	154
		4-63	黑色二极管	155
		4-64	金色灯头	156
		4-65	红色橡胶外被	157
		4-66	灰色橡胶外被	158
		4-67	白色塑料插头	159
		4-68	PCB 板基材	160
		4-69	银色金属焊锡	161
		4-70	贴片电阻	162
		4-71	贴片电容	163
		4-72	黑色二极管	164
		4-73	黑色三极管	165
		4-74	银色金属芯片	166
		4-75	红白色橡胶外被	167
		4-76	漆包线	168
		4-77	白色塑料插头	169
		4-78	金属螺丝银色镀层	170
4-79	金属螺丝银色基材	171		
5	操作显示组件	5-1	塑料面板黑色涂层	172
		5-2	塑料面板透明基材	173
		5-3	透明玻璃显示面板	174
		5-4	银色塑料膜	175

部件编号	部件名称	材料编号	材料名称	序号		
5	操作显示组件	5-5	白色塑料膜	176		
		5-6	透明塑料膜	177		
		5-7	银色金属底板	178		
		5-8	白色塑料灯条	179		
		5-9	黄色 LED 灯	180		
		5-10	PCB 板基材	181		
		5-11	银色金属焊锡	182		
		5-12	贴片电容	183		
		5-13	贴片电阻	184		
		5-14	贴片二极管	185		
		5-15	贴片三极管	186		
		5-16	黑色芯片	187		
		5-17	银色铝壳	188		
		5-18	黄色电解纸	189		
		5-19	银色塑料膜	190		
		5-20	黑色橡胶塞	191		
		5-21	米黄色塑料接插件	192		
		5-22	银色金属弹簧	193		
		5-23	透明灯珠	194		
		5-24	银色纤维布	195		
		5-25	黑色海绵垫	196		
		6	照明组件	6-1	PCB 板基材	197
				6-2	银色金属焊锡	198
				6-3	贴片电容	199
				6-4	贴片电阻	200
6-5	贴片三极管			201		
6-6	黄色 LED 灯			202		
6-7	白色塑料盖			203		
6-8	透明塑料外壳			204		

部件编号	部件名称	材料编号	材料名称	序号
7	线束组件	7-1	黑色橡胶护线套	205
		7-2	红色橡胶外被	206
		7-3	黑色橡胶外被	207
		7-4	红白色橡胶外被	208
		7-5	黑色磁环	209
		7-6	电容黑色塑料外壳	210
		7-7	黑色灌密封胶	211
		7-8	白色塑料接插件	212
		7-9	米黄色塑料接插件	213
8	电源线	8-1	灰色橡胶扎带	214
		8-2	灰色橡胶管	215
		8-3	蓝色橡胶外被	216
		8-4	棕色橡胶外被	217
		8-5	铜导线	218
		8-6	白色塑料护套	219
		8-7	灰色橡胶外壳	220
		8-8	白色塑料内壳	221
		8-9	银色金属插片	222
		8-10	铜色金属内壳	223
9	插座	9-1	黑色塑料电源插座	224
		9-2	银色金属插针	225
		9-3	红色橡胶外被	226
		9-4	黑色橡胶外被	227
		9-5	漆包线	228
		9-6	黑色橡胶护线套	229
		9-7	米色塑料插头	230
		9-8	黑色磁圈	231
		9-9	黑色橡胶热缩管	232

测试组别

测试组编号	材料编号组成
(1)	非金属材料 (1-1,1-2,1-3,1-4,1-5,1-6,1-7,1-13,1-14,1-15,1-16,1-19,1-23,2-1,2-2,2-3,2-4,2-15,2-23,2-35,2-37,2-46,2-49,2-50,2-53,2-61,3-1,3-2,3-3,4-11,4-13,4-16,4-20,4-26)
(2)	非金属材料 (4-27,4-28,4-30,4-31,4-33,4-35,4-45,4-48,4-51,4-59,4-67,4-77,5-1,5-2,5-4,5-5,5-6,5-8,5-18,5-19,5-21,5-24,5-25,6-7,6-8,7-6,7-8,7-9,8-6,8-8,9-1,9-7)
(3)	非金属材料 (1-12,2-14,2-16,2-17,2-18,2-19,2-20,2-21,2-36,2-57,2-58,2-59,2-63,3-4,4-12,4-18,4-22,4-23,4-32,4-52,4-65,4-66,4-75,5-20,7-1,7-2,7-3,7-4,7-7,8-1,8-2,8-3,8-4,8-7,9-3,9-4,9-6,9-9)
(4)	非金属材料 (2-38,2-47,2-51,4-1,4-36,4-41,4-46,4-54,4-60,4-68,5-10,6-1)
(5)	非金属材料 (2-40,2-41,2-42,2-43,2-44,4-3,4-4,4-5,4-6,4-7,4-8,4-9,4-10,4-38,4-39,4-40,4-43,4-44,4-56,4-57,4-58,4-62,4-63,4-64,4-70,4-71,4-72,4-73,5-9,5-12,5-13,5-14,5-15,5-16,6-3,6-4,6-5,6-6,2-9,5-3,5-23)
(6)	金属材料 (1-8,1-9,1-10,1-11,1-17,1-18,1-20,1-21,1-24,2-5,2-6,2-7,2-8,2-10,2-11,2-12,2-13,2-22,2-24,2-26,2-27,2-28,2-29,2-30,2-31,2-32,2-33,2-34,2-39,2-45,2-52,2-54,2-55,2-60)
(7)	金属材料 (2-62,2-64,4-2,4-14,4-15,4-17,4-19,4-21,4-24,4-25,4-29,4-34,4-37,4-42,4-47,4-49,4-53,4-55,4-61,4-69,4-74,4-76,4-78,4-79,5-7,5-11,5-17,5-22,6-2,7-5,8-5,8-9,8-10,9-2,9-5,9-8)
(8)	金属材料 (1-22,2-25,2-56)
(9)	非金属材料 (4-50)
(10)	金属材料 (2-48)

备注：一个或多个部件按质量等比例组合的类似的材料分为一组。

1.测试结果

测试结果—高度关注物质 (SVHC)

测试组编号	检测项目	
	铅	其余 208 项 SVHC (见附录 A)
CAS 编号	7439-92-1	见附录 A
检出限 (mg/kg)	5	—
(1)	N.D.	N.D.
(2)	N.D.	N.D.
(3)	N.D.	N.D.
(4)	N.D.	N.D.
(5)	N.D.	N.D.
(6)	N.D.	N.D.
(7)	N.D.	N.D.
(8)	N.D.	N.D.
(9)	8.4×10^4	N.D.
(10)	3.5×10^4	N.D.

备注:

- ①. “N.D.”表示“未检出”，“—”表示“不适用”；
- ②. “*”表示该结果由元素（如砷、铅、钴、镉、硼等）检测浓度计算得到，若物质由几种元素组成（例如酸式磷酸铅），则以浓度最小的那个元素计算物质含量；
- ③. “*Δ”表示该结果是由无水四硼酸钠检测浓度计算得到（根据 ECHA 对水合硼酸钠的说明，档案号：INC 000000032519）；
- ④. “*○”表示由于铬酸及重铬酸低聚物没有固定的分子量，该结果根据铬酸单体和重铬酸单体检测浓度计算得到；
- ⑤. “***”表示该混合物的含量根据混合比率计算得到。

2.附录

附录 A SVHC 清单 (209 项)

序号	检测项目	CAS 编号	单位	检出限
1	蒽	120-12-7	mg/kg	10
2	4,4'-二氨基二苯甲烷	101-77-9	mg/kg	10
3	邻苯二甲酸二丁酯 (DBP)	84-74-2	mg/kg	10
4	二氯化钴*	7646-79-9	mg/kg	5
5	五氧化二砷*	1303-28-2	mg/kg	5
6	三氧化二砷*	1327-53-3	mg/kg	5
7	重铬酸钠二水合物*	7789-12-0 10588-01-9	mg/kg	5
8	二甲苯麝香	81-15-2	mg/kg	10
9	邻苯二甲酸二(2-乙基己)酯 (DEHP)	117-81-7	mg/kg	10
10	六溴环十二烷及其非对映异构体	25637-99-4 3194-55-6 (134237-51-7, 134237-50-6, 134237-52-8)	mg/kg	10
11	短链氯化石蜡	85535-84-8	mg/kg	10
12	三丁基氧化锡*	56-35-9	mg/kg	5
13	酸式砷酸铅*	7784-40-9	mg/kg	5
14	邻苯二甲酸丁苄酯 (BBP)	85-68-7	mg/kg	10
15	三乙基磷酸酯*	15606-95-8	mg/kg	5
16	蒽油**	90640-80-5	mg/kg	10
17	蒽油, 蒽糊, 轻油**	91995-17-4	mg/kg	10
18	蒽油, 蒽糊, 蒽馏分**	91995-15-2	mg/kg	10
19	蒽油, 含蒽量少**	90640-82-7	mg/kg	10

序号	检测项目	CAS 编号	单位	检出限
20	葱油, 葱糊**	90640-81-6	mg/kg	10
21	邻苯二甲酸二异丁酯 (DIBP)	84-69-5	mg/kg	10
22	2,4-二硝基甲苯	121-14-2	mg/kg	10
23	沥青, 煤焦油, 高温**	65996-93-2	mg/kg	10
24	磷酸三(2-氯乙基)酯	115-96-8	mg/kg	10
25	铅铬黄 (C.I. 颜料黄 34) *	1344-37-2	mg/kg	5
26	钼铬红 (C.I. 颜料红 104) *	12656-85-8	mg/kg	5
27	铬酸铅*	7758-97-6	mg/kg	5
28	丙烯酰胺	79-06-1	mg/kg	10
29	三氯乙烯	79-01-6	mg/kg	10
30	硼酸*	10043-35-3; 11113-50-1	mg/kg	10
31	无水四硼酸钠*	1330-43-4; 12179-04-3; 1303-96-4	mg/kg	10
32	水合硼酸钠* Δ	12267-73-1	mg/kg	10
33	铬酸钠*	7775-11-3	mg/kg	5
34	铬酸钾*	7789-00-6	mg/kg	5
35	重铬酸铵*	7789-09-5	mg/kg	5
36	重铬酸钾*	7778-50-9	mg/kg	5
37	硫酸钴*	10124-43-3	mg/kg	5
38	硝酸钴*	10141-05-6	mg/kg	5
39	碳酸钴*	513-79-1	mg/kg	5
40	乙酸钴*	71-48-7	mg/kg	5
41	2-甲氧基乙醇	109-86-4	mg/kg	10

序号	检测项目	CAS 编号	单位	检出限
42	2-乙氧基乙醇	110-80-5	mg/kg	10
43	三氧化钴*	1333-82-0	mg/kg	5
44	乙二醇乙醚醋酸酯	111-15-9	mg/kg	10
45	铬酸锶*	7789-06-2	mg/kg	5
46	1,2-苯二酸-二(C7-11 支链与直链)烷基(醇)酯	68515-42-4	mg/kg	10
47	联氨	7803-57-8; 302-01-2	mg/kg	10
48	1-甲基-2-吡咯烷酮	872-50-4	mg/kg	10
49	1,2,3-三氯丙烷	96-18-4	mg/kg	10
50	1,2-苯二酸-二(C6-8 支链)烷基酯(富 C7)	71888-89-6	mg/kg	10
51	铬酸*	7738-94-5	mg/kg	10
	重铬酸*	13530-68-2	mg/kg	10
	铬酸及重铬酸低聚物* ^o	—	mg/kg	10
52	对特辛基苯酚	140-66-9	mg/kg	10
53	N,N-二甲基乙酰胺	127-19-5	mg/kg	10
54	酚酞	77-09-8	mg/kg	10
55	叠氮化铅*	13424-46-9	mg/kg	5
56	苦味酸铅*	6477-64-1	mg/kg	5
57	1,2-二氯乙烷	107-06-2	mg/kg	10
58	砷酸钙*	7778-44-1	mg/kg	5
59	铬酸铬*	24613-89-6	mg/kg	5
60	2-甲氧基苯胺	90-04-0	mg/kg	10
61	氢氧化铬酸锌*	49663-84-5	mg/kg	10

序号	检测项目	CAS 编号	单位	检出限
62	砷酸*	7778-39-4	mg/kg	5
63	氢氧化铬酸锌钾*	11103-86-9	mg/kg	5
64	甲醛与苯胺的低聚物	25214-70-4	mg/kg	10
65	史蒂芬酸铅*	15245-44-0	mg/kg	5
66	砷酸铅*	3687-31-8	mg/kg	5
67	氧化锆硅酸铝耐火陶瓷纤维*	—	mg/kg	5
68	邻苯二甲酸二甲氧基乙酯	117-82-8	mg/kg	10
69	硅酸铝耐火陶瓷纤维*	—	mg/kg	5
70	乙二醇二甲醚	111-96-6	mg/kg	10
71	4,4'-二氨基-3,3'-二氯二苯甲烷	101-14-4	mg/kg	10
72	C.I.溶剂蓝 4	6786-83-0	mg/kg	10
73	N,N,N',N'-四甲基-4,4'-二氨基二苯甲烷 (米氏碱)	101-61-1	mg/kg	10
74	1,3,5-三-[(2S 和2R)-2,3-环氧丙基]-1,3,5-三嗪-2,4,6-(1H, 3H,5H)-三酮	59653-74-6	mg/kg	10
75	三氧化二硼*	1303-86-2	mg/kg	5
76	三乙二醇二甲醚 (TEGDME)	112-49-2	mg/kg	10
77	4,4'-二(二甲氨基)-4"-氨基三苯甲醇	561-41-1	mg/kg	10
78	甲基磺酸铅*	17570-76-2	mg/kg	5
79	甲酰胺	75-12-7	mg/kg	10
80	C.I.碱性紫 3	548-62-9	mg/kg	10
81	乙二醇二甲醚	110-71-4	mg/kg	10

序号	检测项目	CAS 编号	单位	检出限
82	C.I.碱性蓝 26	2580-56-5	mg/kg	10
83	1,3,5- 三(环氧乙基甲基)-1,3,5-三嗪 -2,4,6-(1H, H,5H)-三酮	2451-62-9	mg/kg	10
84	4,4'-二(二甲氨基)二苯甲酮(米氏酮)	90-94-8	mg/kg	10
85	铅铋黄*	8012-00-8	mg/kg	5
86	2-甲氧基-5-甲基苯胺	120-71-8	mg/kg	10
87	全氟十一烷酸	2058-94-8	mg/kg	10
88	甲基六氢邻苯二甲酸酐; 4-甲基六氢邻苯二甲酸酐; 1-甲基六氢邻苯二甲酸酐; 3-甲基六氢邻苯二甲酸酐	25550-51-0; 19438-60-9; 48122-14-1; 57110-29-9	mg/kg	10
89	环己烷-1,2-二羧酸酐; 顺式-环己烷-1,2-二羧酸酐; 反式-环己烷-1,2-二羧酸酐	85-42-7; 13149-00-3; 14166-21-3	mg/kg	10
90	二丁基二氯化锡(DBT) *	683-18-1	mg/kg	5
91	四氟硼酸铅*	13814-96-5	mg/kg	5
92	硝酸铅*	10099-74-8	mg/kg	5
93	硅酸铅*	11120-22-2	mg/kg	5
94	4-氨基偶氮苯	60-09-3	mg/kg	10
95	钛酸铅锆*	12626-81-2	mg/kg	5
96	一氧化铅*	1317-36-8	mg/kg	5
97	2-氨基甲苯	95-53-4	mg/kg	10
98	3-乙基-2-甲基-2-(3-甲基丁基)-1,3-恶 唑烷	143860-04-2	mg/kg	10
99	掺杂铅的硅酸钡*	68784-75-8	mg/kg	5
100	碱式碳酸铅*	1319-46-6	mg/kg	5

序号	检测项目	CAS 编号	单位	检出限
101	呋喃	110-00-9	mg/kg	5
102	N,N-二甲基甲酰胺	68-12-2	mg/kg	10
103	对特辛基苯酚乙氧基醚	—	mg/kg	10
104	4-壬基(支链与直链)苯酚乙氧基醚	—	mg/kg	10
105	4,4'-二氨基-3,3'-二甲基二苯甲烷	838-88-0	mg/kg	10
106	硫酸二乙酯	64-67-5	mg/kg	10
107	硫酸二甲酯	77-78-1	mg/kg	10
108	碱式硫酸铅*	12036-76-9	mg/kg	5
109	钛酸铅*	12060-00-3	mg/kg	5
110	碱式乙酸铅*	51404-69-4	mg/kg	5
111	二盐基邻苯二甲酸铅*	69011-06-9	mg/kg	10
112	十溴二苯醚(Deca-BDE)	1163-19-5	mg/kg	10
113	N-甲基乙酰胺	79-16-3	mg/kg	10
114	地乐酚	88-85-7	mg/kg	10
115	乙二醇二乙醚	629-14-1	mg/kg	10
116	硫酸三氧化四铅*	12202-17-4	mg/kg	5
117	邻苯二甲酸正戊基异戊基酯	776297-69-9	mg/kg	10
118	双(十八烷基)二氧化三铅*	12578-12-0	mg/kg	5
119	四乙基铅*	78-00-2	mg/kg	5
120	硫酸四氧化五铅*	12065-90-6	mg/kg	5
121	全氟十三烷酸	72629-94-8	mg/kg	10
122	全氟十二烷酸	307-55-1	mg/kg	10

序号	检测项目	CAS 编号	单位	检出限
123	全氟十四烷酸	376-06-7	mg/kg	10
124	1-溴丙烷	106-94-5	mg/kg	10
125	甲氧基乙酸	625-45-6	mg/kg	10
126	2,4-二氨基甲苯	95-80-7	mg/kg	10
127	1,2-环氧丙烷	75-56-9	mg/kg	10
128	二碱式亚磷酸铅*	12141-20-7	mg/kg	10
129	邻-氨基偶氮甲苯	97-56-3	mg/kg	10
130	1,2-苯二酸-二(支链与直链)戊基酯	84777-06-0	mg/kg	10
131	4,4'-二氨基二苯醚	101-80-4	mg/kg	10
132	四氧化三铅*	1314-41-6	mg/kg	5
133	4-氨基联苯	92-67-1	mg/kg	10
134	邻苯二甲酸二异戊酯 (DIPP)	605-50-5	mg/kg	10
135	C16-18-脂肪酸铅*	91031-62-8	mg/kg	5
136	偶氮二甲酰胺	123-77-3	mg/kg	10
137	二碱式亚硫酸铅*	62229-08-7	mg/kg	5
138	氨基氰铅盐*	20837-86-9	mg/kg	5
139	镉*	7440-43-9	mg/kg	5
140	全氟辛酸胺	3825-26-1	mg/kg	10
141	全氟辛酸	335-67-1	mg/kg	10
142	邻苯二甲酸二正戊酯 (DPP)	131-18-0	mg/kg	10
143	4-壬基(支链与直链)苯酚乙氧基醚	—	mg/kg	10
144	氧化镉*	1306-19-0	mg/kg	5

序号	检测项目	CAS 编号	单位	检出限
145	硫化镉*	1306-23-6	mg/kg	10
146	邻苯二甲酸二己酯(DNHP)	84-75-3	mg/kg	10
147	CI 直接红 28	573-58-0	mg/kg	10
148	CI 直接黑 38	1937-37-7	mg/kg	10
149	1,2 亚乙基硫脲	96-45-7	mg/kg	10
150	醋酸铅(II)*	301-04-2	mg/kg	10
151	磷酸三(二甲苯)酯	25155-23-1	mg/kg	10
152	氯化镉*	10108-64-2	mg/kg	10
153	邻苯二甲酸二己酯(支链和直链)	68515-50-4	mg/kg	10
154	过硼酸钠(无水)*	7632-4-4	mg/kg	10
155	过硼酸钠水合物, 过硼酸钠盐*	—	mg/kg	10
156	二正辛基-双(巯乙酸 2-乙基己酯)锡(DOTE)	15571-58-1	mg/kg	10
157	二正辛基-双(巯乙酸 2-乙基己酯)锡(DOTE)和三(2-乙基己基巯基乙酸)辛锡(MOTE)反应产物	—	mg/kg	10
158	2-(2'-羟基-3',5'-二叔丁基苯基)-苯并三唑(UV-320)	3846-71-7	mg/kg	10
159	2-(2H-苯并三唑-2-基)-4,6-二叔戊基苯酚(UV-328)	25973-55-1	mg/kg	10
160	硫酸镉*	10124-36-4; 31119-53-6	mg/kg	5
161	氟化镉*	7790-79-6	mg/kg	5

序号	检测项目	CAS 编号	单位	检出限
162	邻苯二甲酸二(C6-C10)烷基酯；(癸基, 己基, 辛基)酯与 1, 2-邻苯二甲酸的复合物且邻苯二甲酸二己酯(EC 号 201-559-5)含量 $\geq 0.3\%$	68515-51-5 68648-93-1	mg/kg	10
163	卡拉花醛及其同分异构体和混合物	—	mg/kg	5
164	1,3-丙烷磺内酯	1120-71-4	mg/kg	5
165	紫外线吸收剂 UV-327	3864-99-1	mg/kg	5
166	2-(2'-羟基-3'-异丁基-5'-叔丁基苯基)苯并三唑	36437-37-3	mg/kg	5
167	硝基苯	98-95-3	mg/kg	5
168	全氟壬酸及其盐和铵盐	375-95-1 21049-39-8 4149-60-4	mg/kg	5
169	苯并芘	50-32-8	mg/kg	10
170	4,4'-异亚丙基二酚	80-05-7	mg/kg	10
171	4-庚基苯酚, 支链和直链	—	mg/kg	10
172	十九氟癸酸(PFDA)及其钠盐和铵盐 十九氟癸酸钠盐 十九氟癸酸铵 十九氟癸酸	—	mg/kg	10
173	(1,1-二甲基丙基)苯酚	80-46-6	mg/kg	10
174	全氟己烷-1-磺酸及其盐类	—	mg/kg	10
175	1,3,4-噻二唑烷-2,5-二硫酮, 甲醛和 4-庚基苯酚的支链和直链(RP-HP)的反应产物[4+A2:G21-庚基苯酚, 支链和直链含量 $\geq 0.1\%w/w$]	—	mg/kg	10
176	德克隆[包括所有反式和顺式异构体及其组合]	—	mg/kg	10

序号	检测项目	CAS 编号	单位	检出限
177	蒞	218-01-9 1719-03-5	mg/kg	10
178	硝酸镉	10022-68-1, 10325-94-7	mg/kg	5
179	氢氧化镉	21041-95-2	mg/kg	5
180	碳酸镉	513-78-0	mg/kg	5
181	苯并[a]蒞	56-55-3, 1718-53-2	mg/kg	10
182	八甲基环四硅氧烷(D4)	556-67-2	mg/kg	10
183	十甲基环戊硅氧烷(D5)	541-02-6	mg/kg	10
184	十二甲基环己硅氧烷(D6)	540-97-6	mg/kg	10
185	铅 (铅粉或铅粒)	7439-92-1	mg/kg	5
186	四水八硼酸二钠	12008-41-2	mg/kg	10
187	苯并[G,H,I]花	191-24-2	mg/kg	10
188	氢化三联苯	61788-32-7	mg/kg	10
189	乙二胺(EDA)	107-15-3	mg/kg	10
190	偏苯三酸酐(TMA) 209-008-0	552-30-7	mg/kg	10
191	邻苯二甲酸二环己酯(DCHP)	201-545-9	mg/kg	10
192	4,4'-(1,3-二甲基丁基)二苯酚	401-720-1/ 6807-17-6	mg/kg	10
193	苯并(k)蒞蒞	205-916-6/ 207-08-9	mg/kg	10
194	蒞蒞	209-912-4/ 206-44-0	mg/kg	10

序号	检测项目	CAS 编号	单位	检出限
195	菲	201-581-5/ 85-01-8	mg/kg	10
196	芘	204-927-3/ 129-00-0	mg/kg	10
197	全氟己酸及其铵盐	206-196-6/ 244-479-6/ 307-24-4/ 21615-47-4	mg/kg	10
198	乙二醇乙醚乙酸酯	110-49-6	mg/kg	10
199	三(壬基苯基)亚磷酸酯(TNPP)其中4-壬基苯酚(支链和直链(4-NP)含量大于等于0.1%)	—	mg/kg	10
200	2,3,3,3-四氟-2-(七氟丙氧基)丙酸及其盐和酰基卤化物(HFPO-DA)	—	mg/kg	10
201	4-叔丁基苯酚	98-54-4	mg/kg	10
202	全氟丁烷磺酸(PFBS)及其盐	—	mg/kg	10
203	邻苯二甲酸二异己酯	71850-09-4	mg/kg	10
204	2-甲基-1-(4-甲基硫代苯基)-2-吗啉代丙烷-1-酮	71868-10-5	mg/kg	10
205	2-苄基-2-二甲基氨基-4'-吗啉代丁苯酮	119313-12-1	mg/kg	10
206	1-乙烯基咪唑	1072-63-5	mg/kg	10
207	2-甲基咪唑	693-98-1	mg/kg	10
208	对羟基苯甲酸丁酯	94-26-8	mg/kg	10
209	双(乙酰丙酮基)二丁基锡	22673-19-4	mg/kg	10

样品照片



备注：—

样品拆分照片



1



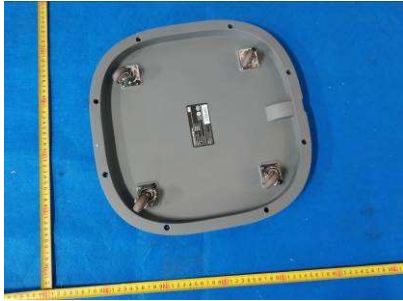
2



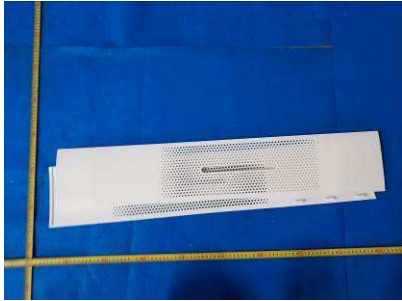
3~5



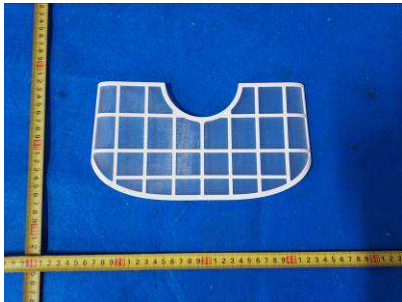
6



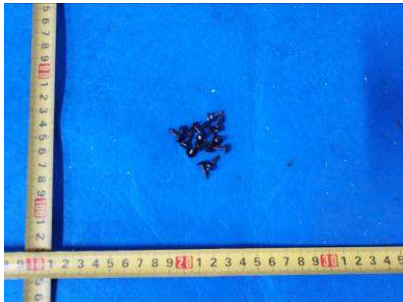
7~12



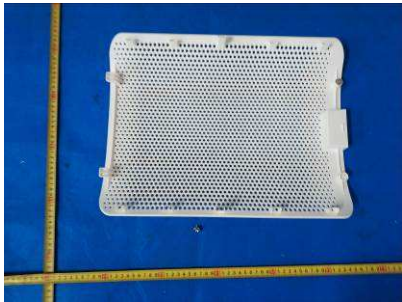
13~14



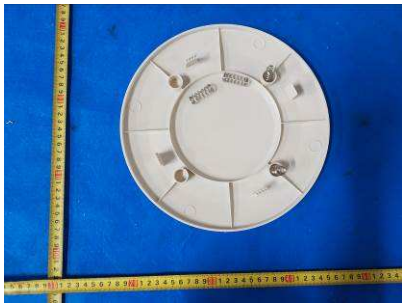
15~16



17~18



19~22



23~24



25~27



28~31

样品拆分照片



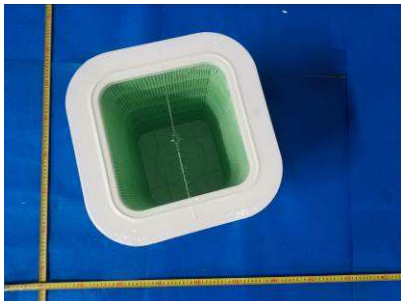
32~58



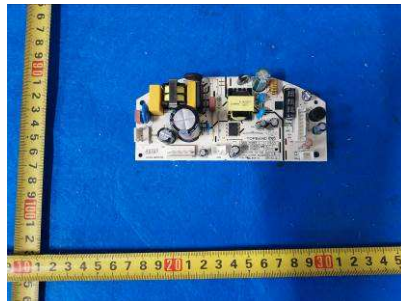
59



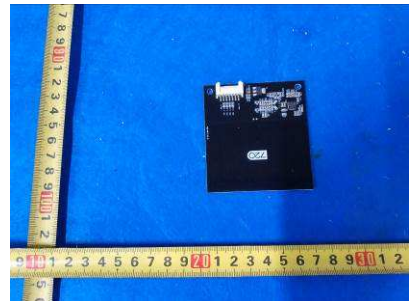
60~88



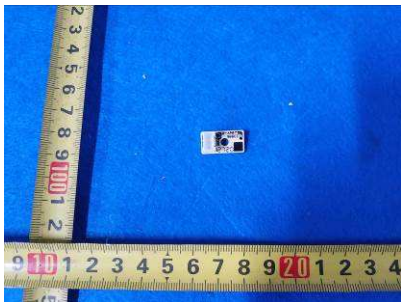
89~92



93~127



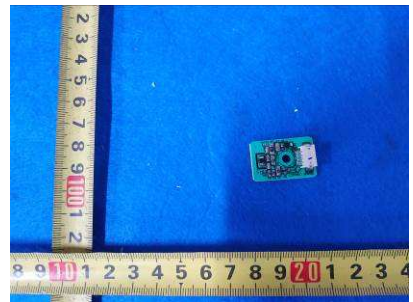
128~132



133~137



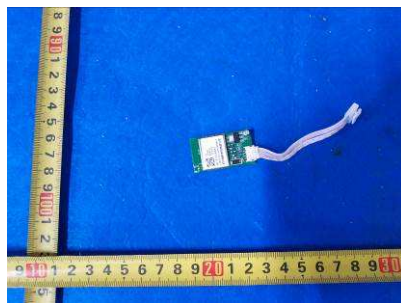
138~145



146~151



152~159

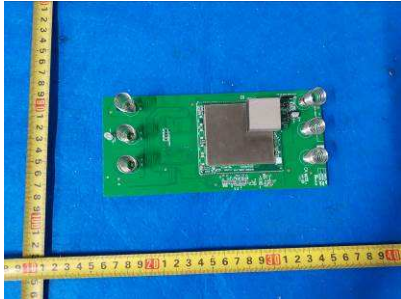


160~171

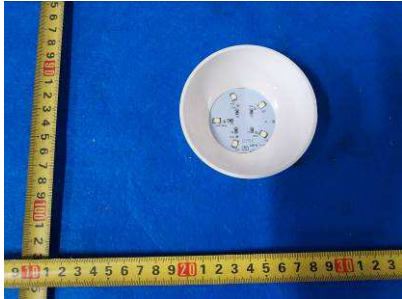


172~180

样品拆分照片



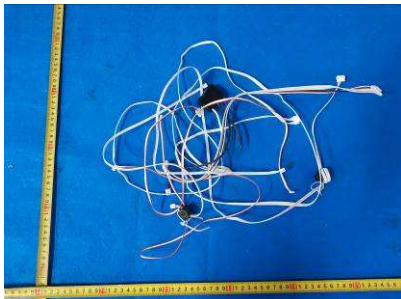
181~196



197~203



204



205~213



214~223



224~232

-----报告结束-----

注 意 事 项 Important

1. 报告无检测单位印章无效;

The test report is invalid without the official stamp of CVC;

2. 未经本机构书面同意, 不得部分地复制本报告;

Any photocopies or part photocopies of the test report are forbidden without the written permission from CVC;

3. 报告无主检、审核、批准人签名无效;

The test report is invalid without the signatures of Approval and Reviewer;

4. 报告涂改无效;

The test report is invalid if altered;

5. 对检测报告若有异议, 请于收到报告之日起十五天内向检测单位提出;

Objections to the test report must be submitted to CVC within 15 days;

6. 一般情况, 委托检测结果仅对所检测样品有效;

Generally, commission test is responsible for the tested samples only;

7. “P”表示“试验结果符合要求”, “F”表示“试验结果不符合要求”, “N”或“—”表示“要求不适用于该产品”, “/”表示“未检测”。

“P” means “pass”, “F” means “fail”, “N” or “—” means “not applicable” and “/” means “not test”.

**报告中未加 CMA 标志时, 检测数据和结果仅供科研、教学或内部质量控制之用。 **

地 址: 中国 广州市科学城开泰大道天泰一路 3 号

Address: No.3,Tiantaiyi Road, Kaitai Avenue, Science City, Guangzhou, China

电 话(Tel): 020 32293888

传 真(Fax): 020 32293889

邮政编码(Post Code): 510663

E-mail: office@cvc.org.cn

<http://www.cvc.org.cn>