

检测报告

产品名称: 720 冰箱除味器

委托单位: 柒贰零 (北京) 健康科技有限公司


检测类别: 委托检测

威凯检测技术有限公司

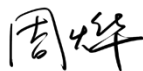
检测报告

产品名称	720 冰箱除味器	型号规格	RC100 1.5W 5V 1A
委托单位	柒贰零(北京)健康科技有限公司	地址	北京市海淀区黑泉路 8 号 1 幢 9 层 101-42、101-43 号(东升地区)
样品数量	1 个	样品标识	4767-1
接样方式	自送	检测类别	委托检测
接样日期	2021-08-24	完成日期	2021-09-18
检测项目	REACH (SVHC 219)		
检测依据	(EC) No. 1907/2006, 实验室内部方法		
检测结论	所检样品的检测结果符合关于化学品注册、授权和限制法规 (EC) No 1907/2006 中 219 种高度关注物质 (SVHC) 限值要求。 <p style="text-align: right;">检测单位盖章 签发日期: 2021 年 09 月 18 日</p>		

批准: 夏庆云



审核: 周焯



主检: 陆亚婷



样品描述及说明

样品照片:



制 造 商: 柒贰零(北京)健康科技有限公司

制造商地址: 北京市海淀区黑泉路 8 号 1 幢 9 层 101-42、101-43 号(东升地区)

生 产 厂: 深圳市康弘环保技术有限公司

生产厂地址: 深圳市龙岗区园山街道横坪公路 89 号涌鑫工业厂区 1 号厂房

样品拆分清单					
序号	组件/部件/元器件		检测单元		备注
	编号	名称	编号	名称	
1	1	外壳	1-1	绿色塑料外壳	—
2			1-2	灰色海绵垫	—
3			1-3	白色条形码纸	—
4			1-4	白色塑料盖	—
5			1-5	白色塑料按钮	—
6			1-6	淡灰色橡胶密封塞	—
7			1-7	白色塑料支架	—
8	2	风扇	2-1	黑色塑料固定架	—
9			2-2	黑色塑料风扇外壳	—
10			2-3	黑色塑料叶轮	—
11			2-4	银色金属轴	—
12			2-5	黑色磁铁	—
13			2-6	黑色塑料绕线架	—
14			2-7	银色金属硅钢片	—
15			2-8	铜色金属轴套	—
16			2-9	漆包线	—
17			2-10	PCB 板基材	—
18			2-11	银色金属焊锡	—
19			2-12	贴片电阻	—
20			2-13	黑色芯片	—
21			2-14	黑色塑料粘纸	—
22			2-15	银色金属螺丝	—
23	3	臭氧发生器	3-1	黑色塑料外壳	—
24			3-2	黑色灌封胶	—
25			3-3	银色铭牌纸	—
26			3-4	黑色塑料支架	—
27			3-5	银色金属插片	—
28			3-6	银色金属盖	—
29	4	电池	4-1	银色电池外壳	—
30			4-2	黄色塑料膜	—
31			4-3	PCB 板基材	—
32			4-4	银色金属焊锡	—
33			4-5	黑色芯片	—
34	5	主控板	5-1	PCB 板基材	—
35			5-2	银色金属焊锡	—
36			5-3	贴片电容	—
37			5-4	贴片电阻	—
38			5-5	贴片二极管	—
39			5-6	贴片三极管	—
40			5-7	黑色芯片	—
41			5-8	米黄色塑料接插件	—
42			5-9	开关黑色塑料底壳	—

样品拆分清单					
序号	组件/部件/元器件		检测单元		备注
	编号	名称	编号	名称	
43	5	主控板	5-10	银色金属支架	—
44			5-11	米黄色塑料按钮	—
45			5-12	银色金属振片	—
46			5-13	银色金属插头	—
47			5-14	透明 LED 灯	—
48			5-15	电解电容银色铝壳	—
49			5-16	黄色电解纸	—
50			5-17	银色塑料膜	—
51			5-18	黑色橡胶塞	—
52			5-19	黑色塑料底座	—
53			5-20	开关黑色塑料底壳	—
54			5-21	黑色塑料支架	—
55			5-22	黑色塑料按钮	—
56			5-23	银色金属振片	—
57			5-24	银色金属螺丝	—
58			6	线束组件	6-1
59	6-2	红色橡胶外被			—
60	6-3	黑色橡胶外被 (粗)			—
61	6-4	白色橡胶外被			—
62	6-5	银色金属丝			—
63	6-6	白色塑料接插件			—
64	7	配件	7-1	透明塑料卡扣	—

样品分组

测试组编号	检测单元编号
(1)	非金属材料 (材料编号 1-1,1-5,1-7,2-1,2-2)
(2)	非金属材料 (材料编号 2-3,2-6,2-14,3-1,3-4)
(3)	非金属材料 (材料编号 4-2,5-8,5-9,5-11,5-17)
(4)	非金属材料 (材料编号 5-19,5-20,5-22,6-6,7-1)
(5)	非金属材料 (材料编号 1-2,1-3,1-4,3-2,3-3)
(6)	非金属材料 (材料编号 1-6,5-18,6-1,6-2,6-3)
(7)	非金属材料 (材料编号 2-10,2-13,4-3,4-5,5-1)
(8)	非金属材料 (材料编号 5-3,5-4,5-5,5-6,5-7)
(9)	非金属材料 (材料编号 5-14,5-16,5-21,6-4)
(10)	非金属材料 (材料编号 2-12)
(11)	金属材料 (材料编号 2-4,2-7,2-8,2-9,2-15,3-5,3-6)
(12)	金属材料 (材料编号 4-1,5-10,5-12,5-13,5-15,5-23,5-24)
(13)	金属材料 (材料编号 2-5)
(14)	金属材料 (材料编号 2-11,4-4,5-2,6-5)

备注: 一个或多个部件按质量等比例组合的类似的材料分为一组。

检测结果

测试组编号	铅	218 项 SVHC (见附录 A)
CAS 编号	7439-92-1	见附录 A
(1)	N.D.	N.D.
(2)	N.D.	N.D.
(3)	N.D.	N.D.
(4)	N.D.	N.D.
(5)	N.D.	N.D.
(6)	N.D.	N.D.
(7)	N.D.	N.D.
(8)	N.D.	N.D.
(8)	N.D.	N.D.
(9)	N.D.	N.D.
(10)	0.046%	N.D.
(11)	N.D.	N.D.
(12)	N.D.	N.D.
(13)	N.D.	N.D.
(14)	N.D.	N.D.

备注: “N.D.”表示“未检出”(小于报告限), “—”表示“不适用”。

附录 A SVHC 清单 (219 项)			
序号	检测项目	CAS 编号	报告限
1	4,4'-二氨基二苯甲烷	101-77-9	0.01%
2	2,4,6-三硝基-5-叔丁基间二甲苯(二甲苯麝香)	81-15-2	0.01%
3	短链氯化石蜡	85535-84-8	0.01%
4	葱	120-12-7	0.01%
5	邻苯二甲酸丁苄酯(BBP)	85-68-7	0.01%
6	邻苯二甲酸二(2-乙基己)酯(DEHP)	117-81-7	0.01%
7	三丁基氧化锡*	56-35-9	0.005%
8	二氯化钴*	7646-79-9	0.005%
9	三氧化二砷*	1327-53-3	0.005%
10	五氧化二砷*	1303-28-2	0.005%
11	邻苯二甲酸二丁酯(DBP)	84-74-2	0.01%
12	六溴环十二烷及其非对映异构体	—	—
	六溴环十二烷	25637-99-4	0.01%
	1,2,5,6,9,10-六溴环十二烷	3194-55-6	0.01%
	α -六溴环十二烷	—	0.01%
	β -六溴环十二烷	—	0.01%
	γ -六溴环十二烷	—	0.01%
13	酸式砷酸铅*	7784-40-9	0.005%
14	重铬酸钠二水合物*	7789-12-0	0.005%
		10588-01-9	
15	三乙基砷酸酯*	15606-95-8	0.005%
16	2,4-二硝基甲苯	121-14-2	0.01%
17	葱油**	90640-80-5	0.01%
18	葱油, 葱糊**	90640-81-6	0.01%
19	葱油, 葱糊, 葱馏分**	91995-15-2	0.01%
20	葱油, 葱糊, 轻油**	91995-17-4	0.01%
21	葱油, 含葱量少**	90640-82-7	0.01%

附录 A SVHC 清单 (219 项)			
序号	检测项目	CAS 编号	报告限
22	邻苯二甲酸二异丁酯(DIBP)	84-69-5	0.01%
23	铬酸铅*	7758-97-6	0.005%
24	钼铬红 (C.I. 颜料红 104) *	12656-85-8	0.005%
25	铅铬黄 (C.I. 颜料黄 34) *	1344-37-2	0.005%
26	沥青, 煤焦油, 高温**	65996-93-2	0.01%
27	磷酸三(2-氯乙基)酯	115-96-8	0.01%
28	丙烯酰胺	201-173-7	0.01%
29	重铬酸铵*	7789-09-5	0.005%
30	硼酸*	—	—
	硼酸 天然	234-343-4	0.01%
	硼酸	233-139-2	0.01%
31	无水四硼酸钠*	1330-43-4; 12179-04-3; 1303-96-4	0.01%
32	铬酸钾*	7789-00-6	0.005%
33	重铬酸钾*	7778-50-9	0.005%
34	铬酸钠*	7775-11-3	0.005%
35	七水合四硼酸钠*△	12267-73-1	0.01%
36	三氯乙烯	79-01-6	0.01%
37	乙二醇单乙醚	110-80-5	0.01%
38	乙二醇单甲醚	109-86-4	0.01%
39	由三氧化铬及其低聚物产生的酸	—	—
	重铬酸*	13530-68-2	0.01%
	铬酸及重铬酸低聚物*○	—	0.01%
	铬酸*	7738-94-5	0.01%
40	三氧化铬*	1333-82-0	0.005%
41	碳酸钴*	513-79-1	0.005%

附录 A SVHC 清单 (219 项)			
序号	检测项目	CAS 编号	报告限
42	乙酸钴*	71-48-7	0.005%
43	硝酸钴*	10141-05-6	0.005%
44	硫酸钴*	10124-43-3	0.005%
45	1,2,3-三氯丙烷	96-18-4	0.01%
46	邻苯二甲酸二(C6-8 支链与直链)烷基酯, 富 C7 链 (DIHP)	71888-89-6	0.01%
47	邻苯二甲酸二(C7-11 支链与直链)烷基酯(DHNUP)	68515-42-4	0.01%
48	1-甲基-2-吡咯烷酮	872-50-4	0.01%
49	乙二醇乙醚醋酸酯	111-15-9	0.01%
50	肼	7803-57-8; 302-01-2	0.01%
51	铬酸锶*	7789-06-2	0.005%
52	1,2-二氯乙烷	107-06-2	0.01%
53	4,4'-二氨基-3,3'-二氯二苯甲烷	101-14-4	0.01%
54	2-甲氧基苯胺	90-04-0	0.01%
55	对特辛基苯酚	140-66-9	0.01%
56	硅酸铝耐火陶瓷纤维*	142844-00-6	0.005%
57	砷酸*、原砷酸*	7778-39-4	0.005%
58	二乙二醇二甲醚	111-96-6	0.01%
59	邻苯二甲酸二甲氧基乙酯	117-82-8	0.01%
60	砷酸钙*	7778-44-1	0.005%
61	铬酸铬*	24613-89-6	0.005%
62	甲醛与苯胺的低聚物	25214-70-4	0.01%
63	迭氮化铅*	13424-46-9	0.005%
64	苦味酸铅*	6477-64-1	0.005%
65	史蒂芬酸铅*	15245-44-0	0.005%
66	N,N-二甲基乙酰胺	127-19-5	0.01%

附录 A SVHC 清单 (219 项)			
序号	检测项目	CAS 编号	报告限
67	氢氧化铬酸锌*	49663-84-5	0.01%
68	酚酞	77-09-8	0.01%
69	氢氧化铬酸锌钾*	11103-86-9	0.005%
70	砷酸铅*	3687-31-8	0.005%
71	氧化锆硅酸铝耐火陶瓷纤维*	—	0.005%
72	1,2-二甲氧基乙烷(EGDME)	110-71-4	0.01%
73	三甘醇二甲醚(TEGDME)	112-49-2	0.01%
74	异氰尿酸三缩水甘油酯(TGIC)	2451-62-9	0.01%
75	替罗昔隆(β-TGIC)	59653-74-6	0.01%
76	α, α -二[(二甲氨基)苯基]-4-甲氨基苯甲醇	561-41-1	0.01%
77	4,4'-二(二甲氨基)二苯甲酮(米氏酮)	90-94-8	0.01%
78	C.I.碱性紫 3	548-62-9	0.01%
79	C.I.碱性蓝 26	2580-56-5	0.01%
80	三氧化二硼*	1303-86-2	0.005%
81	甲酰胺	75-12-7	0.01%
82	甲基磺酸铅*	17570-76-2	0.005%
83	N,N,N',N'-四甲基-4,4'-二氨基二苯甲烷(米氏碱)	101-61-1	0.01%
84	C.I.溶剂蓝 4	6786-83-0	0.01%
85	支链和直链 1,2-苯二羧二戊酯	84777-06-0	0.01%
86	乙二醇二乙醚	629-14-1	0.01%
87	溴代正丙烷	106-94-5	0.01%
88	3-乙基-2-甲基-2-(3-甲基丁基)-1,3-恶唑烷	143860-04-2	0.01%
89	4,4'-二氨基-3,3'-二甲基二苯甲烷	838-88-0	0.01%
90	4,4'-二氨基二苯醚 及其盐	101-80-4	0.01%
91	对特辛基苯酚乙氧基醚(包括界定明确的物质以及 UVCB 物质、聚合物和同系物) (C ₂ H ₄ O) _n C ₁₄ H ₂₂ O	9002-93-1, 2497-59-8, 2315-67-5, 2315-61-9	0.01%
92	对氨基偶氮苯	60-09-3	0.01%

附录 A SVHC 清单 (219 项)			
序号	检测项目	CAS 编号	报告限
93	2,4-二氨基甲苯	95-80-7	0.01%
94	4-壬基(支链与直链)苯酚乙氧基醚	—	0.01%
95	2-甲氧基-5-甲基苯胺	120-71-8	0.01%
96	二盐基邻苯二甲酸铅	69011-06-9	0.005%
97	碱式乙酸铅*	51404-69-4	0.005%
98	4-氨基联苯	92-67-1	0.01%
99	十溴二苯醚(Deca-BDE)	1163-19-5	0.01%
100	六氢邻苯二甲酸酐、六氢-1,3-异苯并呋喃二酮、反-1,2-环己烷二羧酸酐	85-42-7; 13149-00-3; 14166-21-3	0.01%
101	偶氮二甲酰胺 (ADCA)	123-77-3	0.01%
102	二丁基二氯化锡(DBT) *	683-18-1	0.005%
103	硫酸二乙酯	64-67-5	0.01%
104	邻苯二甲酸二异戊酯 (DIPP)	605-50-5	0.01%
105	硫酸二甲酯	77-78-1	0.01%
106	地乐酚	88-85-7	0.01%
107	双(十八酸基)二氧化三铅*	12578-12-0	0.005%
108	C16-18-脂肪酸铅*	91031-62-8	0.005%
109	呋喃	110-00-9	0.005%
110	全氟十一烷酸	2058-94-8	0.01%
111	全氟十四烷酸	376-06-7	0.01%
112	甲基六氢邻苯二甲酸酐; 4-甲基六氢邻苯二甲酸酐; 1-甲基六氢邻苯二甲酸酐; 3-甲基六氢邻苯二甲酸酐	25550-51-0; 19438-60-9; 48122-14-1; 57110-29-9	0.01%
113	四氟硼酸铅*	13814-96-5	0.005%
114	氨基氰铅盐*	20837-86-9	0.005%

附录 A SVHC 清单 (219 项)

序号	检测项目	CAS 编号	报告限
115	硝酸铅*	10099-74-8	0.005%
116	氧化铅*	1317-36-8	0.005%
117	碱式碳酸铅*	1319-46-6	0.005%
118	钛酸铅*	12060-00-3	0.005%
119	钛酸铅锆*	12626-81-2	0.005%
120	甲氧基乙酸	625-45-6	0.005%
121	1,2-环氧丙烷	75-56-9	0.01%
122	N,N-二甲基甲酰胺	68-12-2	0.01%
123	N-甲基乙酰胺	79-16-3	0.01%
124	邻苯二甲酸正戊基异戊基酯	776297-69-9	0.01%
125	邻-氨基偶氮甲苯	97-56-3	0.01%
126	2-氨基甲苯	95-53-4	0.01%
127	四氧化三铅*	1314-41-6	0.01%
128	全氟十三烷酸	72629-94-8	0.01%
129	氧化铅与硫酸铅的复合物*	12065-90-6	0.005%
130	C.I. 颜料黄 41 *	8012-00-8	0.005%
131	掺杂铅的硅酸钡*	68784-75-8	0.005%
132	硅酸铅*	11120-22-2	0.005%
133	二碱式亚硫酸铅*	62229-08-7	0.005%
134	四乙基铅*	78-00-2	0.005%
135	硫酸三氧化四铅*	12202-17-4	0.005%
136	全氟十二烷酸	307-55-1	0.01%
137	碱式硫酸铅*	12036-76-9	0.005%
138	二碱式亚磷酸铅*	12141-20-7	0.01%
139	4-壬基(支链与直链)苯酚乙氧基醚	—	0.01%
140	全氟辛酸胺(APFO)	3825-26-1	0.01%
141	氧化镉*	1306-19-0	0.005%

附录 A SVHC 清单 (219 项)			
序号	检测项目	CAS 编号	报告限
142	镉*	7440-43-9	0.005%
143	邻苯二甲酸二正戊酯 (DPP)	131-18-0	0.01%
144	全氟辛酸(PFOA)	335-67-1	0.01%
145	硫化镉*	1306-23-6	0.01%
146	邻苯二甲酸二己酯(DNHP)	84-75-3	0.01%
147	CI 直接红 28	573-58-0	0.01%
148	CI 直接黑 38	1937-37-7	0.01%
149	亚乙基硫脲	96-45-7	0.01%
150	醋酸铅(II) *	301-04-2	0.01%
151	磷酸三(二甲苯)酯	25155-23-1	0.01%
152	邻苯二甲酸二己酯(支链和直链)	68515-50-4	0.01%
153	氯化镉*	10108-64-2	0.01%
154	过硼酸钠盐类*	11138-47-9, 15120-21-5	0.01%
155	过硼酸钠(无水)*	7632-04-4	0.01%
156	紫外线吸收剂 (UV-328)	25973-55-1	0.01%
157	紫外线吸收剂 (UV-320)	3846-71-7	0.01%
158	二正辛基-双(巯乙酸 2-乙基己酯)锡(DOTE)	15571-58-1	0.01%
159	氟化镉*	7790-79-6	0.01%
160	硫酸镉*	10124-36-4; 31119-53-6	0.005%
161	DOTE 和 MOTE 反应产物	—	0.005%
162	邻苯二甲酸二(C6-C10)烷基酯;(癸基,己基,辛基)酯与 1,2-邻苯二甲酸的复合物且邻苯二甲酸二己酯(EC 号 201-559-5)含量≥ 0.3%	68515-51-5 68648-93-1	0.01%
163	5-二叔丁基-2-(2,4-二甲基环己-3-烯-1-基)-5-甲基	—	0.01%

附录 A SVHC 清单 (219 项)			
序号	检测项目	CAS 编号	报告限
	-1,3-二恶烷[1], 5-二叔丁基-2-(4,6-二甲基环己-3-烯-1-基)-5-甲基-1,3-二恶烷[2][任何[1]和[2]或者其任意组合的单独异构体或其任何组合]		
164	1,3-丙烷磺内酯	1120-71-4	0.005%
165	紫外线吸收剂 UV-327	3864-99-1	0.005%
166	紫外线吸收剂 UV-350	36437-37-3	0.005%
167	硝基苯	98-95-3	0.005%
168	全氟壬酸及其盐和铵盐	375-95-1 21049-39-8 4149-60-4	0.005%
169	苯并芘	50-32-8	0.005%
170	4,4'-异亚丙基二酚 (BPA)	80-05-7	0.01%
171	4-庚基苯酚, 支链和直链	72624-02-3, 1987-50-4	0.01%
172	全氟癸酸 (PFDA) 及其钠盐和铵盐	3108-42-7, 335-76-2, 3830-45-3	0.01%
173	对叔戊基苯酚	80-46-6	0.01%
174	全氟己烷-1-磺酸及其盐类 (PFHxS)	—	0.01%
175	德克隆[包括所有反式和顺式异构体及其组合]	—	0.01%
176	苯并[a]蒽	56-55-3, 1718-53-2	0.01%
177	碳酸镉	513-78-0	0.005%
178	氢氧化镉	21041-95-2	0.005%
179	硝酸镉	10325-94-7	0.005%
180	蒈	218-01-9	0.01%
181	1,3,4-噻二唑烷-2,5-二硫酮, 甲醛和 4-庚基苯酚的支链和直链 (RP-HP) 的反应产物[4+A2:G21-庚基苯酚, 支链和直链含量 $\geq 0.1\%w/w$]	93925-00-9	0.01%

附录 A SVHC 清单 (219 项)			
序号	检测项目	CAS 编号	报告限
182	偏苯三酸酐(TMA) 209-008-0	552-30-7	0.01%
183	苯并[G,H,I]芘	191-24-2	0.01%
184	十甲基环戊硅氧烷(D5)	541-02-6	0.01%
185	邻苯二甲酸二环己酯(DCHP)	84-61-7	0.01%
186	四水八硼酸二钠*	12008-41-2	0.01%
187	十二甲基环己硅氧烷(D6)	540-97-6	0.01%
188	乙二胺(EDA)	107-15-3	0.01%
189	铅 (铅粉或铅粒)	7439-92-1	0.005%
190	八甲基环四硅氧烷(D4)	556-67-2	0.01%
191	氢化三联苯	61788-32-7	0.01%
192	1,7,7-三甲基-3-(苯基亚甲基)双环[2.2.1]庚烷-2-酮	15087-24-8	0.01%
193	2,2-双(4-羟基苯基)-4-甲基戊烷	6807-17-6	0.01%
194	苯并(k)荧蒽	207-08-9	0.01%
195	荧蒽	206-44-0	0.01%
196	菲	85-01-8	0.01%
197	芘	129-00-0	0.01%
198	2,3,3,3-四氟-2-(七氟丙氧基)丙酸, 及其盐类和酰卤 (包括它们各自的同分异构体及其组合)	—	—
	全氟(2-甲基-3-氧杂己酸)	13252-13-6	0.01%
	全氟(2-甲基-3-氧杂己酸)铵	62037-80-3	0.01%
198	全氟(2-甲基-3-氧杂己基)氟化物	2062-98-8	0.01%
	2,3,3,3-四氟-2-(七氟丙氧基)丙酸钾	67118-55-2	0.01%
199	甲二醇乙醚乙酸酯	110-49-6	0.01%
200	4-叔丁基苯酚 (PTBP)	98-54-4	0.01%
201	三(壬基苯基)亚磷酸酯 (TNPP) 其中 4-壬基苯酚 (支链和直链 (4-NP) 含量大于等于 0.1%)	—	—

附录 A SVHC 清单 (219 项)			
序号	检测项目	CAS 编号	报告限
201	三(壬基酚)亚磷酸酯	26523-78-4	0.01%
	三(4-壬基酚, 支链)亚磷酸酯	—	0.01%
	三(4-壬基酚)亚磷酸酯	3050-88-2	0.01%
202	2-苄基-2-二甲基氨基-4'-吗啉基苯基丁酮	404-360-3	0.01%
203	2-甲基-1-(4-甲硫基苯基)-2-吗啉基丙基-1-酮	400-600-6	0.01%
204	邻苯二甲酸二异己酯	276-090-2	0.01%
205	全氟丁烷磺酸 (PFBS) 及其盐	—	0.01%
206	1-乙烯基咪唑	—	0.01%
207	2-甲基咪唑	—	0.01%
208	对羟基苯甲酸丁酯	—	0.01%
209	双(乙酰丙酮基)二丁基锡	—	0.01%
210	双(2-(2-甲氧基乙氧基)乙基)醚	—	0.01%
211	二月桂酸二辛基锡, 锡烷, 二辛基-, 双(椰油酰氧基)衍生物, 以及任何其他锡烷, 二辛基-, 双(脂肪酰氧基)的衍生物。其中 C12 是脂肪酰氧基部分的主要碳原子数	—	0.01%
212	1,4-二氧六环(二恶烷)	123-91-1	0.01%
213	2,2-双(溴甲基)-1,3-丙二醇 (BMP) 三溴新戊醇 (TBNPA) 2,3-二溴-1-丙醇 (2,3-DBPA)	3296-90-0; 36483-57-5/1522-92-5 (TBNPA); 96-13-9	0.01%
214	2-(4-叔丁基苄基)丙醛及其立体异构体	—	0.01%
215	4,4'-(1-甲基亚丙基)双酚; (双酚 B)	77-40-7	0.01%
216	戊二醛	111-30-8	0.01%
217	中链氯化石蜡 (MCCP) [UVCB 物质, 由 ≥80% 的直链氯代烷烃组成, 碳链长度在 C14 到 C17 之间]	—	0.01%
218	硼酸钠	13840-56-7	0.01%

附录 A SVHC 清单 (219 项)			
序号	检测项目	CAS 编号	报告限
219	碳链(C12 为主, 直链或支链)主要在对位的烷基酚物质及其任何单个异构体或组合 (PDDP)	—	0.01%

备注:

- ①. “N.D.”表示“未检出”, “—”表示“不适用”。
- ②. “**”表示该结果由元素 (如砷、铅、钴、镉、硼等) 检测浓度计算得到, 若物质由几种元素组成 (例如酸式砷酸铅), 则以浓度最小的那个元素计算物质含量。
- ③. “*△”表示该结果是由无水四硼酸钠检测浓度计算得到 (根据 ECHA 对水合硼酸钠的说明, 档案号: INC 000000032519)。
- ④. “*°”表示由于铬酸及重铬酸低聚物没有固定的分子量, 该结果根据铬酸单体和重铬酸单体检测浓度计算得到。
- ⑤. “***”表示该混合物的含量根据混合比率计算得到。

附录 B—REACH 法规义务

1.关于物品: 在生产中被赋予一定外形、表面或设计, 以使其具备比化学成分状态下更高级的功能。
告知:

欧盟第 1907/2006/(EC)号法规第 33 条规定, 含有满足第 57 条中的标准并根据第 59 条第一款被确定且质量分数大于 0.1%的物品, 所有供应商应向物品接受者提供其可获得的充足的信息, 以使物品使用安全, 这些信息至少包括含有的候选清单中物质的名称。

通报:

依据欧盟第 1907/2006/(EC)号法规, 需要同时满足以下 2 个条件的物品制造商或进口商 (欧盟境内, 非欧盟境内的制造商需委托唯一代表通报) 应向欧盟化学品管理署 ECHA 进行通报:

- 1).生产或者进口的物品中候选物质清单中物质的总含量以质量分数计 >0.1%;
- 2).且该物质在物品中候选物质清单中物质的总含量超过 1 吨/年/生产商或进口商。

2.关于材料:

报告中的测试结果是基于测试样品。若样品是均一材质, 当其构成成品时, 此结果不能代表成品中 SVHC 浓度; 若样品为均一材质等比例混合测定时, 这些材质也可能来自不同的物品。

如果样品是一种物质或混合物, 并且直接出口到欧盟, 客户有责任遵守欧盟第 1907/2006/(EC)号 REACH 法规第 31 条供应链信息传递的义务和附件十四中的授权高度关注物质授权的责任。

3.关于物质和配制品:

物质: 以自然状态或在任何生产流程获取的化学元素及其化合物, 包括任何增加其稳定性的添加剂及任何工艺过程中产生的杂质, 但不包括能够分离而不影响化学品稳定性或改变其化学组成的溶剂。

配制品: 由两种或两种以上的化学品组成的混合物或溶液, 该混合液是生产者按照一定的比例人为的进行混合而得, 例如: 涂料、润滑油、胶黏剂、车窗清洗剂、机油、金属合金等。

若样品中高关注物质的浓度超过 0.1% (w/w) 和或欧盟第 1272/2008 号 CLP 法规及其修订中设定的特殊浓度限值, 建议客户依据欧盟第 1907/2006/(EC)号 REACH 法规对有关高关注物质准备安全数据表 (SDS) 以符合供应链通信的义务, 如

-依据欧盟第 1272/2008 号 CLP 法规被列为有害物质。

-依据欧盟第 1272/2008 号 CLP 法规被列为有害混合物, 而当中物质的浓度大于等于欧盟第 1272/2008 号 CLP 法规列出的浓度限值; 或

-依据欧盟第 1272/2008 号 CLP 法规被列为有害混合物, 但包含:

- 1). 对人类健康或环境有害的物质, 而在固体或液体混合物 (即非气体混合物) 中浓度大于等于 1%(w/w) 或在气体混合物中占体积 0.2%, 或
- 2).PBT 或 vPvB 物质, 在固体或液体混合物 (即非气体混合物) 中个别浓度大于等于 0.1%(w/w), 或
- 3).授权审议的高关注物质候选清单上的物质 (除上述以外的原因) 在个别非气体混合物中的浓度大于等于 0.1%(w/w), 或
- 4).设有欧洲范围内工作场所接触限值的物质。

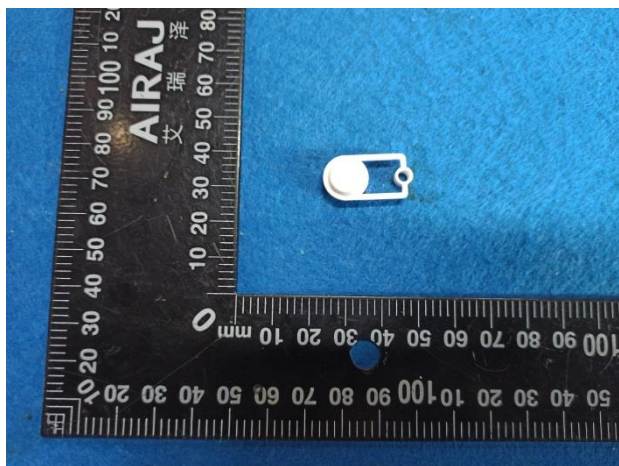
组件/部件/元器件照片



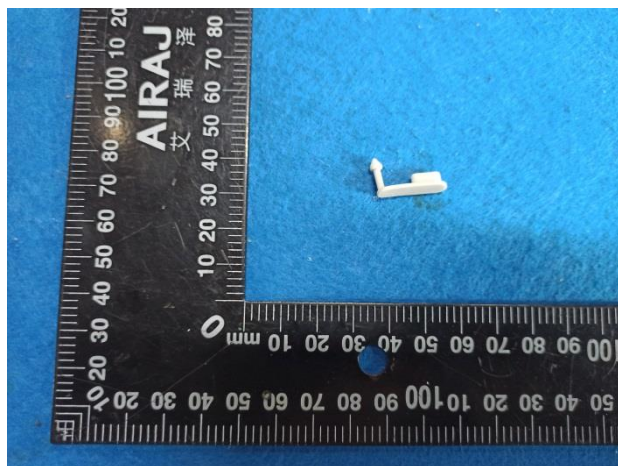
1~3



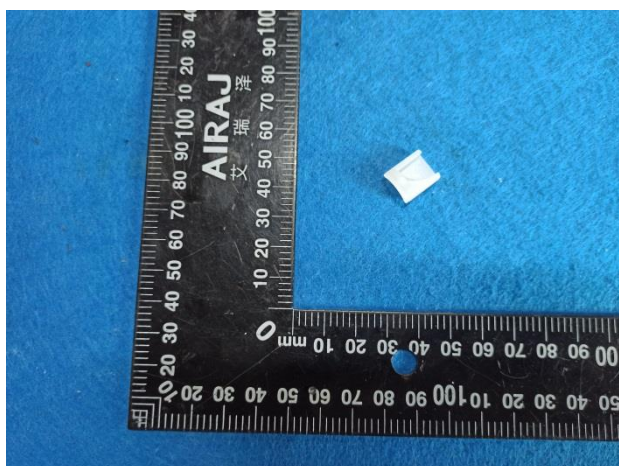
4



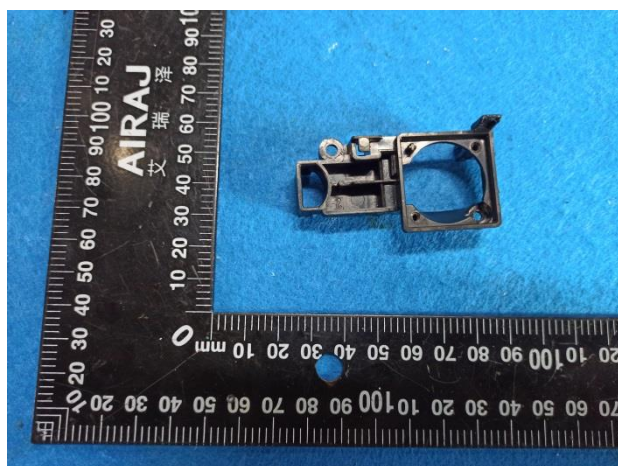
5



6



7



8

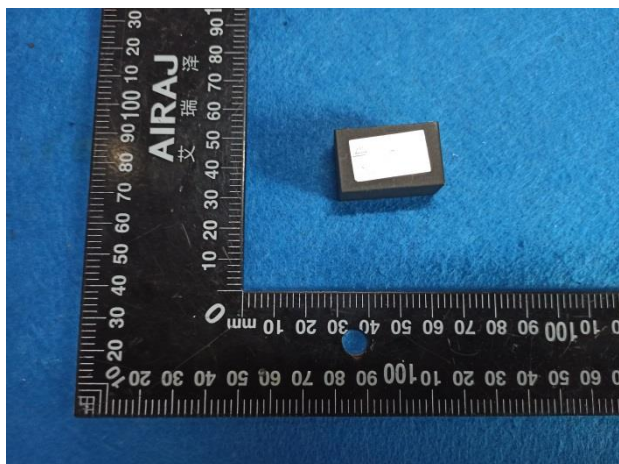
组件/部件/元器件照片



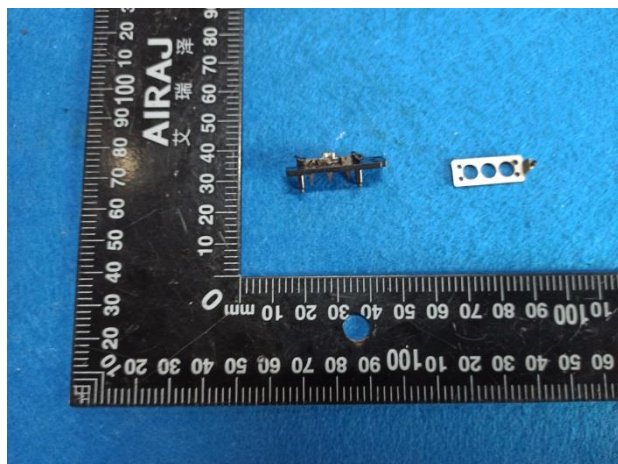
9~21



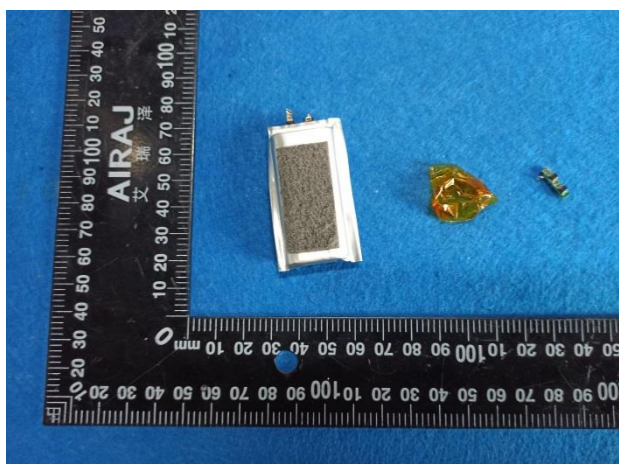
22



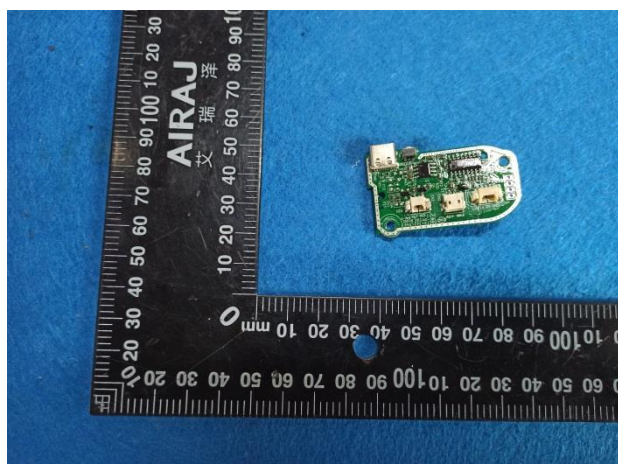
23~25



26~28

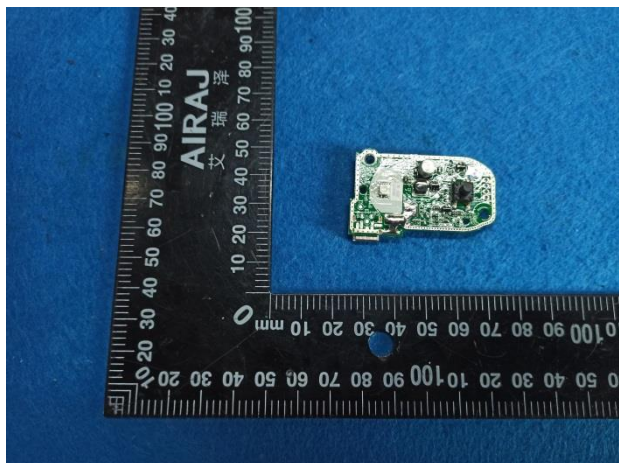


29~33

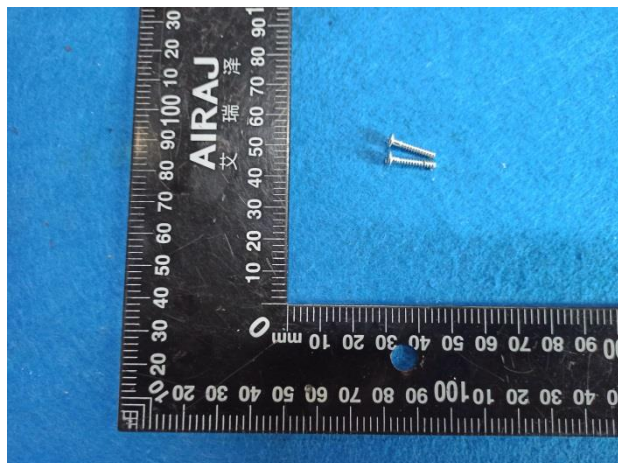


34~46

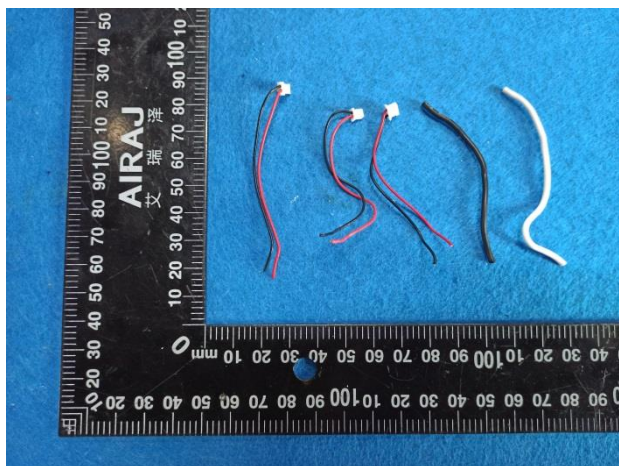
组件/部件/元器件照片



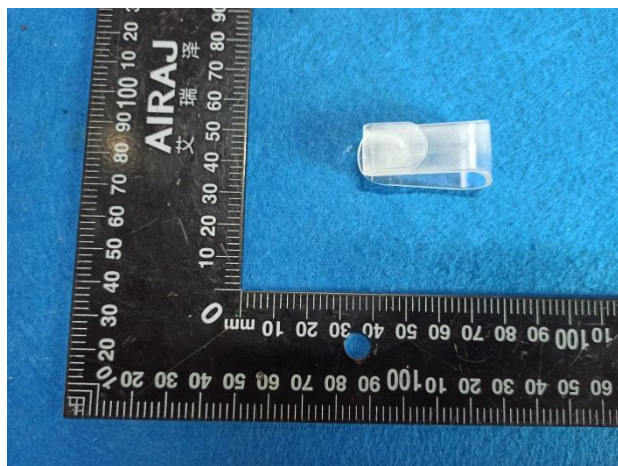
47~56



57



58~63



64

注意事项

Important

1. 报告无检测单位印章无效;

The test report is invalid without the official stamp of CVC;

2. 未经本试验室书面同意, 不得部分地复制本报告;

Any part photocopies of the test report are forbidden without the written permission from CVC;

3. 报告无主检、审核、批准人签名无效;

The test report is invalid without the signatures of Author and Reviewer;

4. 报告涂改无效;

The test report is invalid if altered;

5. 对检测报告若有异议, 请于收到报告之日起十五天内向检测单位提出;

Objections to the test report must be submitted to CVC within 15 days;

6. 一般情况, 委托检测结果仅对所检测样品有效;

Generally, commission test is responsible for the tested samples only;

7. 检测结果中“—”或“N”表示“不适用”, “/”表示“未检测”, “P”表示“通过”或“合格”, “F”表示“不通过”或“不合格”。

As for the test result, “—” or “N” means “not applicable”, “/” means “not testing”, “P” means “pass” and “F” means “fail”.

***报告中未加 CMA 标志时, 检测数据和结果仅供科研、教学或内部质量控制之用。 ***

The test data and test results given in this test report should only be used for purposes of scientific research, teaching and internal quality control when the CMA symbol is not presented.

地址: 中国广州市科学城开泰大道天泰一路 3 号

电话: 020 32293888

传真: 020 32293889

邮政编码: 510663

电子邮箱: office@cvc.org.cn

网址: <http://www.cvc.org.cn>